

# Zastávka – parkoviště na ulici Nádražní

## Návrh náhradních výsadeb



**Objednatel:** APC SILNICE, s.r.o.

Sídlo: Jana Babáka 11, 612 00 Brno

IČ: 60705981

DIČ: CZ60705981



**Zpracovatel:** Ekopontis, s.r.o.

Sídlo: Husovická 884/4, 614 00 Brno

IČ: 03866866

DIČ: CZ03866866



**Vedoucí projektu:**

Mgr. et Ing. Petr Švehlík

*držitel autorizace k provádění hodnocení ve smyslu § 67 podle § 45i zákona č. 114/1992 Sb.  
(č.j. MZP/2021/610/1696)*

*držitel autorizace ke zpracování dokumentace, posudku a vyhodnocení podle § 19 zákona  
č. 100/2001 Sb. (č.j. MZP/2021/710/2990)*

e-mail: svehlik@ekopontis.cz, tel: +420 773 499 208

**Zpracovali:**

Mgr. Kateřina Jelínková, Mgr. Vojtěch Dlapka

leden 2025

## OBSAH

|     |  |    |
|-----|--|----|
| 1.  | Identifikační a základní údaje .....                 | 4  |
| 2.  | Návrh náhradní výsadby.....                          | 4  |
| 3.  | Navržené dřeviny.....                                | 4  |
| 4.  | Přehled situace náhradní výsadby.....                | 8  |
| 5.  | Technické požadavky na realizaci výsadeb .....       | 11 |
| 5.1 | Obecné požadavky pro zakládání a údržbu zeleně ..... | 11 |
| 5.2 | Vytyčení inženýrských sítí.....                      | 11 |
| 5.3 | Výsadba stromů.....                                  | 11 |
| 5.4 | Výsadba listnatých keřů.....                         | 12 |
| 6.  | Rozvojová pětiletá péče o dřeviny .....              | 12 |
| 6.1 | Stromy .....   | 12 |
| 6.2 | Keře.....  | 13 |
| 6.3 | Náhrada za uhynulé dřeviny.....                      | 13 |
| 7.  | Shrnutí .....  | 13 |
| 8.  | Literatura a zdroje .....                            | 13 |

### 1. Identifikační a základní údaje

|                    |   |
|--------------------|---|
| Stavba:            | Zastávka – parkoviště na ulici Nádražní |
| Projekt:           | Zastávka – parkoviště na ulici Nádražní |
| Katastrální území: | Zastávka [791113]                       |
| Obec:              | Zastávka [584207]                       |
| Kraj:              | Jihomoravský kraj                       |

### 2. Návrh náhradní výsadby

Předmětem tohoto dokumentu jsou náhradní výsadby za kácené dřeviny v rámci projektu „Zastávka – parkoviště na ulici Nádražní“. Náhradní výsadba má vyrovnat kácení 11 nadlimitních stromů a 3 podlimitních stromů samostatně rostoucích mimo les na pozemcích p. č. 779/1, 774/1, 782, 779/4, 783/1 v k.ú. Zastávka a 1 zapojeného porostu o celkové ploše 49 m<sup>2</sup>. Náhradní výsada za kácené dřeviny byla ohodnocena na 1 622 190 Kč. Náhradní výsadba za kácené dřeviny bude situována na parcelách sousedících se stavbou, a to podél ulice Nádražní (p. č. 774/1, 783/1) a dále na parcele p. č. 570/8 podél ulice Lípová a na parcele p. č. 579 podél ulice 1. máje v k.ú. Zastávka.

### 3. Navržené dřeviny

Podél ulice Nádražní do okolí chodníku pro pěší byly navrženy středně vzrůstavé nenáročné skalníky (*Cotoneaster horizontalis*), které vytváří úhledné půdopokryvné porosty do výšky 60-80 cm, dobře snášejí ale nevyžadují řez. Jsou ideální dřevinou ke zpevnění svahů a vyplnění volných extenzivních míst ve veřejné zeleni. Na podzim zaujmou drobnými červenými dekorativními plody. Přímě před nádražní halu do podrostu stávající lípy srdčité byly zvoleny nízké stálezelené půdopokryvné zimolezy (*Lonicera nitida*). Tyto zimolezy rychle rostou, dobře snášejí řez, lze je tvarovat do nízkých živých plotů, ale mohou se též ponechat přirozenému tvaru. Je doporučeno je mulčovat kůrou z listnáčů pro lepší vláhový komfort. Lonicery jsou umístěny i za poliklinikou k příjezdové komunikaci na parkoviště, v místech, která by měla být z dopravních důvodů přehledná. Zde vytvoří zapojený porost pod solitérní lípou (*Tilia cordata* 'Roelvo').

Dominantou na parkovací ploše budou výsadby slivoň myrobalánu (*Prunus cerasifera* 'Nigra') v ostrůvcích mezi parkovacími místy, spolu se stálezelenými zimolezy (*Lonicera nitida*). Listy kultivaru *Prunus cerasifera* 'Nigra' mají výraznou temně karmínovou barvu a před olistěním bohatě rozkvétají světle růžovými květy. Tato slivoň dorůstá výšky 6-8 m a šířky koruny 4-6 m, je vhodná i pro zpevněné plochy, je odolná exhalací a městskému prostředí, a téměř neplodí (odpadá úklid plodů).

Zleva před hlavním vchodem na polikliniku Zastávka jsou navrženy hlohy, kombinace hlohu jednosemenného (*Crataegus monogyna*) s bílými květy a kultivaru domácího druhu hlohu (*Crataegus monogyna* 'Paul's Scarlet') s květy tmavě růžové barvy. Květy jemně sladce voní. Hloh jednosemenný se v přírodě vyskytuje převážně jako keř, v sadovnictví je možné získat i strom (podobné růstové parametry jako dále zmíněný kultivar); kultivar má tvar nižšího stromu (výška 4-8 m, šířka koruny 4-6 m). Na podzim hlohy tvoří matně červené peckovice, zaujmou i jako solitérní dřevina. Při zemi jsou navrženy opět půdopokryvné keře skalníku (*Cotoneaster horizontalis*) a zimolezu (*Lonicera nitida*) volného vzrůstu.

Pro plochu podél ulice Lípová byly navrženy čtyři lípy (*Tilia cordata* 'Roelvo'). Jako doplnění zeleně do zpevňovacích betonových kontejnerů ve svahu mezi silnicí a chodníkem pro pěší budou sloužit čtyři sazenice břečťanu (*Hedera helix*).

Za křižovatkou ulic Lípová a Stará osada byla navržena podél ulice 1. máje řada pěti kultivarů javoru mléče (*Acer platanoides* 'Deborah') a dva kultivary třešně ptačí (*Prunus avium* 'Plena'), která netvoří plody. Za touto řadou stromů (viz obrázek 2) pak ještě čtyři třešně ptačí (*Prunus avium*), které naopak svými plody poslouží jako potrava pro ptactvo, ale nebudou narušovat čistotu pěší komunikace. Ke kapli sv. Jana Křtitele, která je obklopena mohutnými jírovci, je navržena jedna lípa (*Tilia cordata* 'Roelvo'). Kultivar lípy svým nižším vzrůstem plynule naváže na starobylé jírovce a doplní kompozici vzrostlých stromů v okolí kaple.

Další dřeviny byly zvoleny vzhledem k charakteru zeleně na vybraných plochách jako naše původní druhy, nikoli jejich kultivary. Výsadba těchto dřevin je cílena do prostoru „ostatní plocha pro náhradní výsadbu“, viz obrázek 1, na parcely p. č. 570/8 a 579. Tyto parcely již disponují zelení, která je nesouvislá a poskytuje prostor pro doplnění. Vzhledem k častějším vlnám veder v souvislosti se změnou klimatu je doporučeno výsadby listnatých stromů situovat k pěším komunikacím, které tak v letních vedrech přistíní. Navrženo do těchto ploch bylo celkem 37 ks dřevin ve druhovém složení: habr obecný (*Carpinus betulus*), javor babyka (*Acer campestre*), javor klen (*Acer platanoides*), javor mléč (*Acer pseudoplatanus*), lípa srdčitá (*Tilia cordata*) a třešeň ptačí (*Prunus avium*).

**Tabulka 1 Druhy dřevin pro návrh náhradní výsadby**

| PŮVODNÍ DRUHY A JEJICH KULTIVARY            |                              |
|---|------------------------------|
| latinský název                              | český název                  |
| stromy                                      |                              |
| <i>Acer campestre</i>                       | javor babyka                 |
| <i>Acer platanoides</i>                     | javor mléč                   |
| <i>Acer platanoides</i> 'Deborah'           | javor mléč 'Deborah'         |
| <i>Acer pseudoplatanus</i>                  | javor klen                   |
| <i>Carpinus betulus</i>                     | habr obecný                  |
| <i>Prunus avium</i>                         | třešeň ptačí                 |
| <i>Prunus avium</i> 'Plena'                 | třešeň ptačí 'Plena'         |
| <i>Prunus cerasifera</i> 'Nigra'            | slivoň myrobalán 'Nigra'     |
| <i>Tilia cordata</i>                        | lípa srdčitá                 |
| <i>Tilia cordata</i> 'Roelvo'               | lípa srdčitá 'Roelvo'        |
| keře a liány                                |                              |
| <i>Crataegus monogyna</i>                   | hloh jednosemenný            |
| <i>Crataegus laevigata</i> 'Paul's Scarlet' | hloh obecný 'Paul's Scarlet' |
| <i>Hedera helix</i>                         | břečťan popínavý             |
| NEPŮVODNÍ DRUHY                             |                              |
| přímokryvné keře                            |                              |
| <i>Cotoneaster horizontalis</i>             | skalník rozprostřený         |
| <i>Lonicera nitida</i>                      | zimolez lesklý               |

Tabulka 2 Návrh náhradní výsadby

| NÁHRADNÍ VÝSADBY NA VYBRANÁ KONKRÉTNÍ MÍSTA p. č. 774/1, 783/1, 570/8, 579, k. ú. Zastávka * |                              |               |            |                   |
|--|------------------------------|---------------|------------|-------------------|
| stromy   | velikost sazenic 14/16       |               |            |                   |
| latinský název   | český název                  | cena/ks<br>Kč | počet ks   | cena celkem<br>Kč |
| <i>Acer platanoides</i> 'Deborah'  | javor mléč 'Deborah'         | 23123         | 5          | 115615            |
| <i>Prunus avium</i>  | třešeň ptačí                 | 19354         | 4          | 77416             |
| <i>Prunus avium</i> 'Plena'  | třešeň ptačí 'Plena'         | 19354         | 2          | 38708             |
| <i>Prunus cerasifera</i> 'Nigra'   | slivoň myrobalán 'Nigra'     | 23123         | 6          | 277476            |
| <i>Tilia cordata</i> 'Roelvo'  | lípa srdčitá 'Roelvo'        | 22908         | 6          | 206172            |
| keře a liány   | velikost kontejneru 2 litry  |               |            |                   |
| <i>Cotoneaster horizontalis</i>  | skalník rozprostřený         | 2447          | 29         | 70963             |
| <i>Crataegus monogyna</i>  | hloh jednosemenný            | 19354         | 2          | 38708             |
| <i>Crataegus laevigata</i> 'Paul's Scarlet'  | hloh obecný 'Paul's Scarlet' | 19354         | 3          | 58062             |
| <i>Hedera helix</i>  | břečťan popínavý             | 2447          | 4          | 9788              |
| <i>Lonicera nitida</i>   | zimolez lesklý               | 2447          | 44         | 97880             |
| NÁHRADNÍ VÝSADBY NA PLOCHU p. č. 570/8 a 579, k. ú. Zastávka **                              |                              |               |            |                   |
| stromy   | velikost sazenic 14/16       |               |            |                   |
| <i>Acer campestre</i>  | javor babyka                 | 22908         | 8          | 137448            |
| <i>Acer platanoides</i>  | javor mléč                   | 23123         | 4          | 92492             |
| <i>Acer pseudoplatanus</i>   | javor klen                   | 23123         | 6          | 138738            |
| <i>Carpinus betulus</i>  | habr obecný                  | 22908         | 10         | 137448            |
| <i>Prunus avium</i>  | třešeň ptačí                 | 19354         | 4          | 58062             |
| <i>Tilia cordata</i>   | lípa srdčitá                 | 22908         | 5          | 114540            |
|  | <b>CELKEM</b>                |               | <b>142</b> | <b>1628644</b>    |

\* Situaci náhradní výsadby na konkrétní vybraná místa ukazuje obrázek 1

\*\* Náhradní výsadba těmito dřevinami bude provedena na ploše označené v obrázku 1 jako „ostatní plocha pro náhradní výsadbu“, jedná se o p. č. 570/8 a 579

Velikost sazenic stromů byla zvolena 14/16 (obvod kmínku, měřeno v cm). Pro sazenice keřů byly zvoleny kontejnery velikosti 2 litry. Jedná se o obvyklou velikost sazenic umísťovaných v intravilánech měst a obcí. Čím větší výsadbový materiál je zvolen, tím je delší doba povýsadbového stresu a větší jsou i rizika spojená s adaptací na nové prostředí. U dřevin standardních velikostí, které byly navrženy, trvá toto období nejčastěji dvě až tři vegetační sezóny. U větších sazenic je to až pět sezón. Stres nově vysazených stromů lze zmírnit pravidelným přihnojováním, které zahájíme cca 14 dní po samotné výsadbě (vybíráme vhodná hnojiva dle druhu rostliny, univerzálním hnojivem je např. hořká sůl).

V ceně náhradní výsadby je zahrnuta cena sazenice, její výsadba a následná pětiletá povýsadbová péče zajišťující předpokládané ekologické přínosy.

Následnou péčí o dřeviny se rozumí souhrn opatření a zásahů na dřevině či jejím okolí, které vytvářejí optimální podmínky pro růst dřevin a vedou ke zdárnému vývoji vysazených jedinců. Jedná se zejména o provádění výchovných řezů, pravidelnou kontrolu, případnou úpravu či odstraňování kotvicích

a ochranných prvků, zálivku, kypření, hnojení, odplevelování, ochranu proti chorobám a škůdcům, ochranu před vlivem mrazu a doplňování mulče.

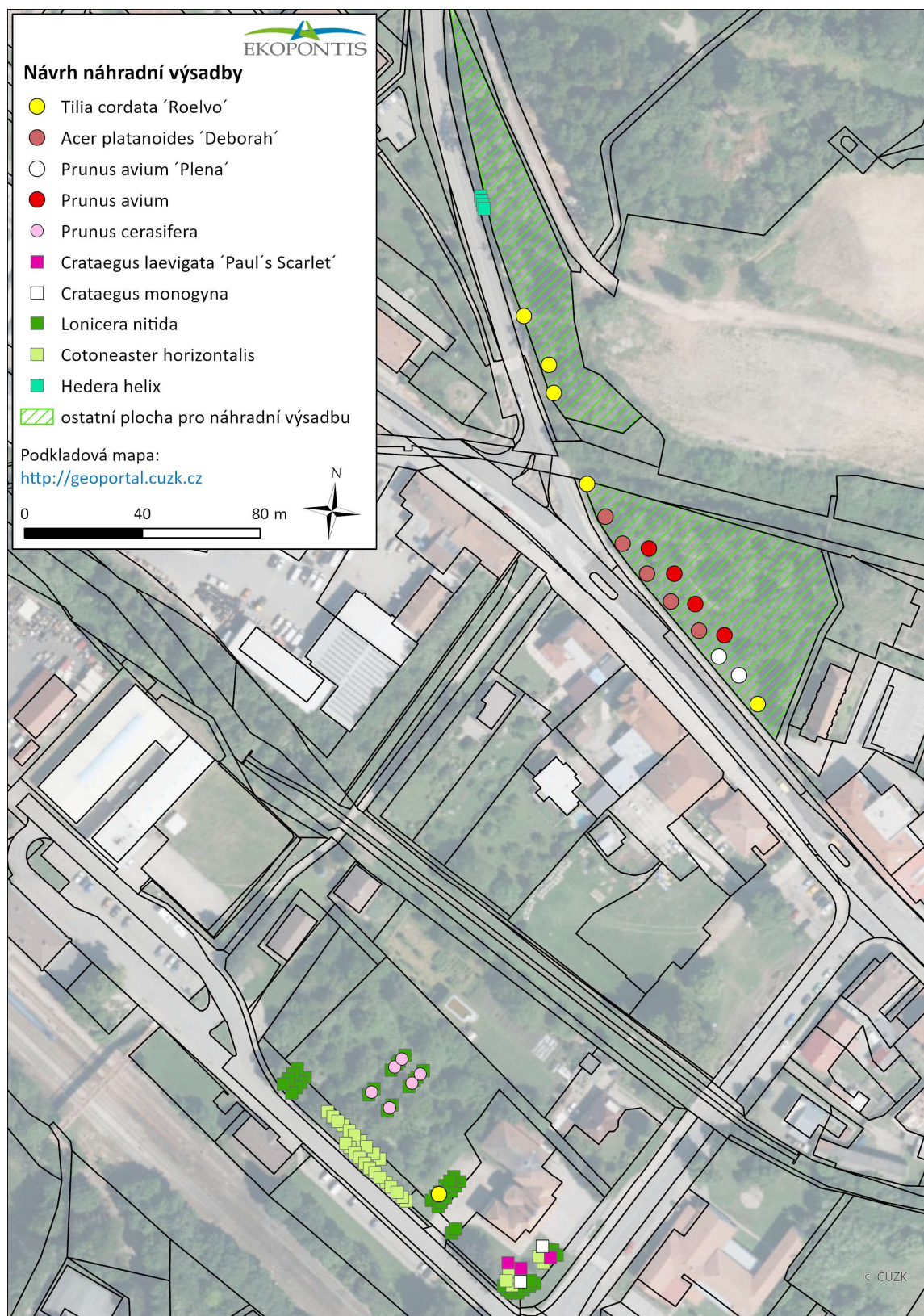
Dohromady bylo navrženo 142 listnatých dřevin za celkovou částku 1 628 644 Kč jako náhrada za kácené dřeviny v hodnotě 1 622 190 Kč (hodnoty kácených dřevin jsou uvedeny ve zprávě z dendrologického průzkumu).

**Tabulka 3 Bližší specifikace navržených dřevin**

| český název                  | výška (m)  | šířka koruny (m) | specifikace tvaru koruny, poznámky  |
|------------------------------|------------|------------------|---|
| břečťan popínavý             | 0,5 až 1,5 | 0,5 až 1,5       | stálezelený, vhodný pro pokryv půdy v podrostu dřevin, na svazích                   |
| habr obecný                  | 16 až 20   | 10 až 15         | široce kuželovitá až vejčitá koruna   |
| hloh jednosemenný            | 3 až 8     | 4 až 8           | doširoka rostoucí koruna  |
| hloh obecný 'Paul's Scarlet' | 4 až 8     | 4 až 6           | široce kuželovitá, kulovitá neuspořádaná  |
| javor babyka                 | 10 až 15   | 5 až 10          | proměnlivě rostoucí dřevina   |
| javor klen                   | 20 až 30   | 15 až 20         | oválná až kulovitá koruna   |
| javor mléč                   | 20 až 30   | 15 až 20         | proměnlivě rostoucí dřevina   |
| javor mléč 'Deborah'         | 15 až 20   | 10 až 15         | široce pyramidální až kulovitá  |
| lípa srdčitá                 | 18 až 25   | 10 až 15         | vzhledově variabilní  |
| lípa srdčitá 'Roelvo'        | 12 až 15   | 8 až 12          | úzce kuželovitá, později široce kužel. až kulovitá                                  |
| skalník rozprostřený         | 0,6 až 0,8 | 1 až 2           | pomalou rostoucí, půdopokryvný, hustý, vhodný pro volný růst i řez                  |
| slivoň myrobalán 'Nigra'     | 6 až 8     | 4 až 6           | kuželovitá až kulovitá koruna   |
| třešeň ptačí                 | 10 až 12   | 10 až 15         | pyramidální, posléze vejčitá koruna   |
| třešeň ptačí 'Plena'         | 8 až 12    | 4 až 6           | vejčitá až kulovitá koruna  |
| zimolez lesklý               | 0,3 až 0,6 | 1 až 2           | stálezelený, rychle rostoucí, nízký, kompaktní, volně rostoucí i řezem tvarovatelný |

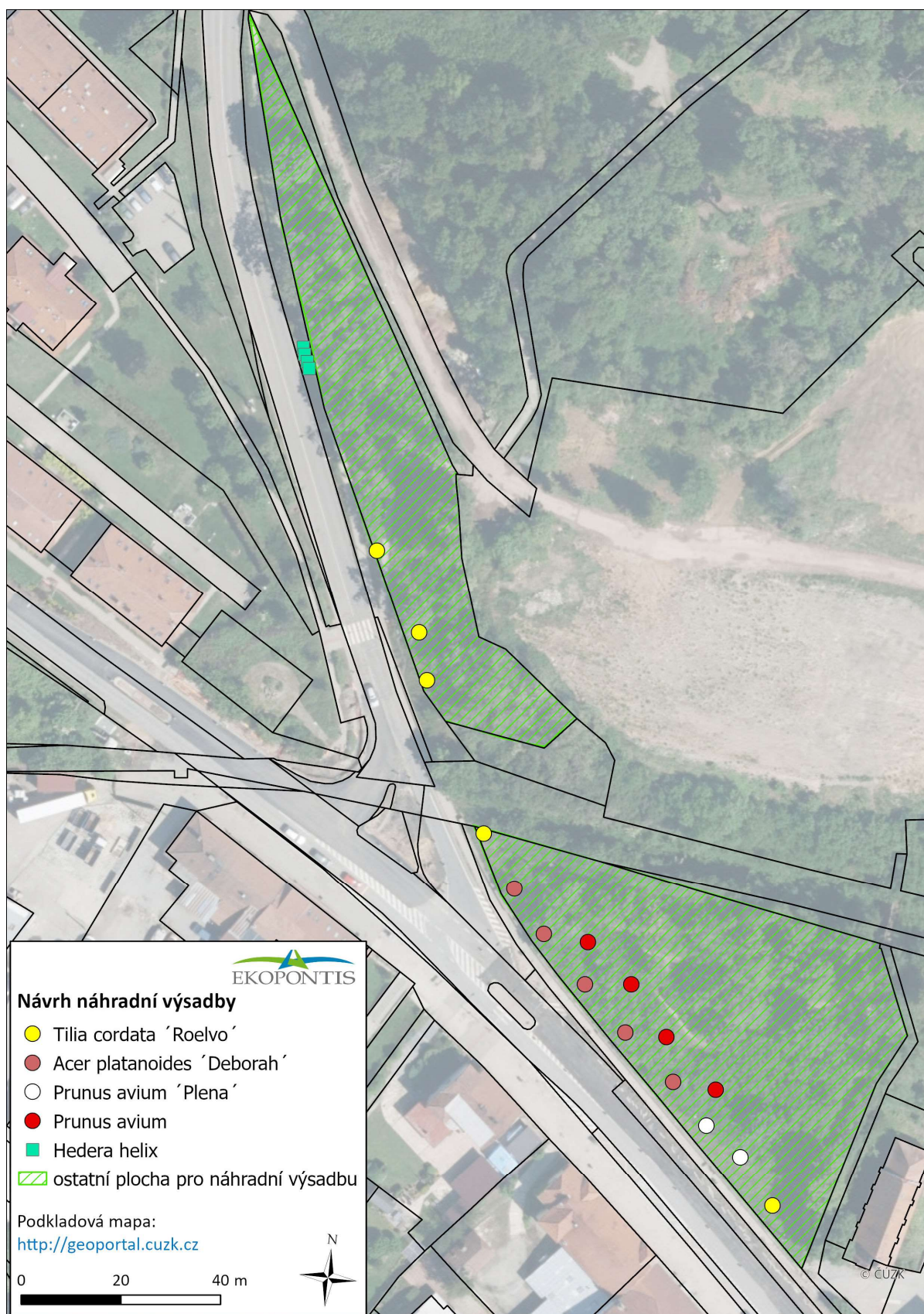


#### 4. Přehled situace náhradní výsadby



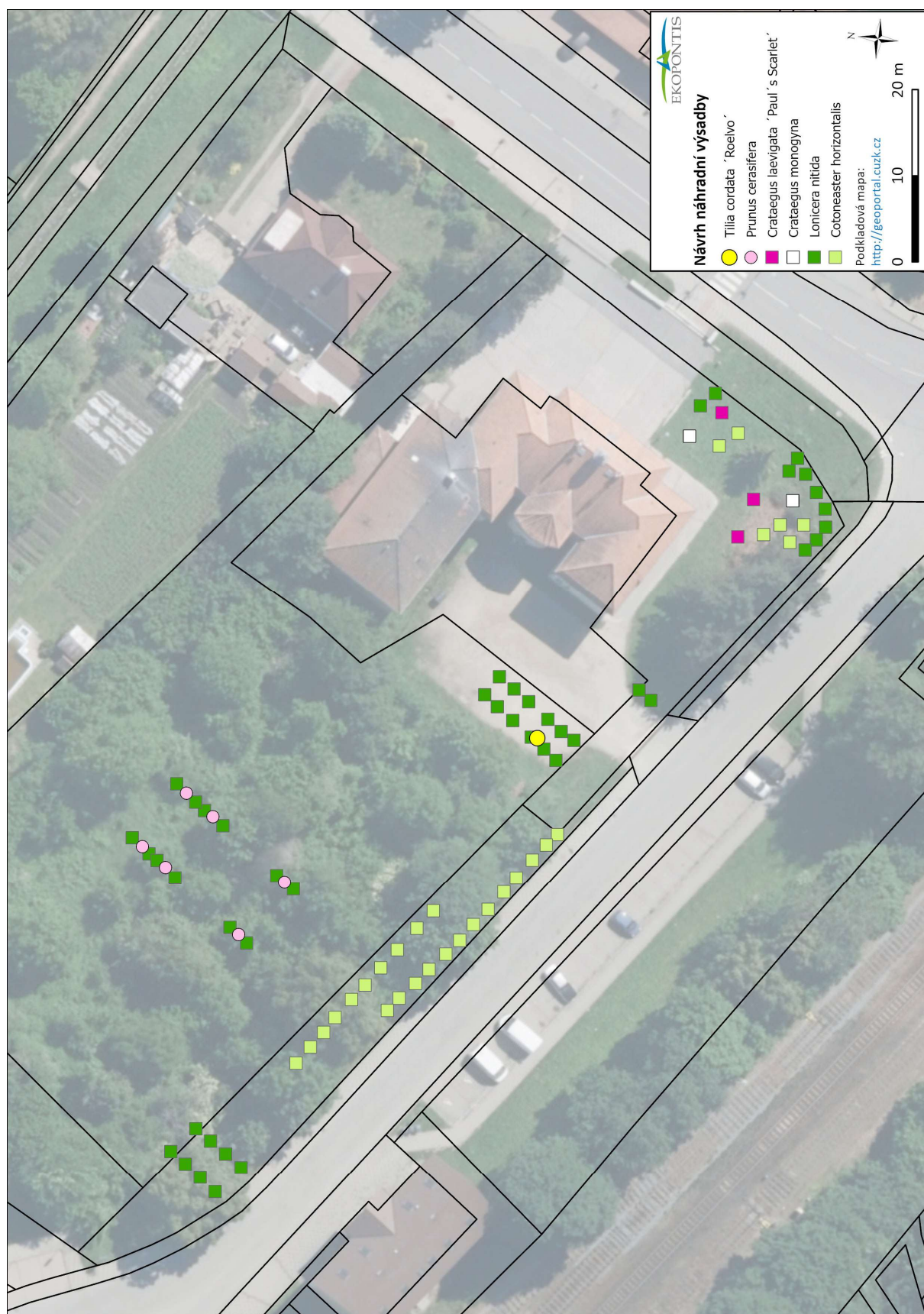
Obrázek 1 Přehled situace náhradní výsadby  
 (z důvodu rozlišení nejsou zobrazeny půdopokryvné keře a liány)





Obrázek 2 Detail situace návrhu náhradní výsadby podél ulice Nádražní





Obrázek 3 Detail situace náhradní výsadby v okolí ulice Lipová a 1. máje

## **5. Technické požadavky na realizaci výsadeb**

### **5.1 Obecné požadavky pro zakládání a údržbu zeleně**

Při návrhu a následně při realizaci je třeba dodržet:

- ČSN 83 9011 Technologie vegetačních úprav v krajině – Práce s půdou
- ČSN 83 9021 Technologie vegetačních úprav v krajině – Rostliny a jejich výsadba
- ČSN 83 9061 Technologie vegetačních úprav v krajině – Ochrana stromů, porostů a veget. ploch při stavebních pracích.

Veškeré práce budou prováděny v souladu se standardem péče o přírodu a krajinu AOPK SPPK:

- A02 001 Výsadba stromů
- A02 002 Řez stromů
- A02 007 Úprava stanovištních poměrů dřevin

### **5.2 Vytyčení inženýrských sítí**

Před zahájením výsadby stromů a keřů se nechají vytyčit inženýrské sítě a výsadba bude respektovat jejich ochranná pásma.

### **5.3 Výsadba stromů**

**Uspořádání a vzdálenosti** – stromy se budou sázet po jednom ks (lípa srdčitá 'Roevo', javor mléč 'Deborah', třešeň ptačí 'Plena', třešeň ptačí), v rozestupu 10 až 12 m, lípy podél ulice Nádražní v mezernaté řadě společně s keři dle návrhu (viz obrázek 2 a 3). Slivoně myrobalány 'Nigra' se budou sázet po jednom ks společně s keři v rozestupu 4 až 6 m. Výsadba stromů podél ulice Nádražní a podél budoucího parkoviště počítá s ponecháním zde již rostoucích dřevin dle dendrologického průzkumu. Hlohy u polikliniky Zastávka se budou sázet po jednom ks a jejich výsadba bude doprovázena výsadbou keřů.

**Listnaté stromy:** pro výsadbu byly zvoleny sazenice o obvodu kmene 14-16 cm, spon výsadby viz návrh výsadby na obrázku 2 a 3, vzdálenost dřevin se řídí šířkou jejich koruny v dospělosti (viz tabulka 3).

**Hloubení výsadbové jámy** s částečnou výměnou půdy kompostovou zeminou v množství 10 kg/jámu. Průměr výsadbové jámy musí být nejméně 1,5násobkem šíře zemního balu sazenice.

**Promísení půdy** z jámy a kompostu s půdním kondicionérem, např. Terracottem v dávce 2 kg na 1 m<sup>3</sup> výsadbového média.

**Výsadba dřevin** do předem vyhloubené jámy se zalitím 80 l/ks, postupně během výsadby. Zhutněný terén je nutné přiměřeně provzdušnit minimálně do šíře dvojnásobku šířky vlastní výsadbové jámy. Ideální termín výsadby je 1. polovina října.

**Řez stromů** při výsadbě – výchovný, při zachování charakteru koruny pro daný druh, u chodníků a komunikací s ohledem na vhodnou podchozí výšku (cca 220 cm).

**Ochrana kmenů před škodami způsobenými teplotními vlivy** – nátěr přípravkem např. Arboflex, po celé délce kmene až do rozvětvení koruny.

**Ochrana stromu proti poškození kmene sekačkami** – udržování ochranného prostoru kolem kmene (např. aplikací mulče apod.)

**Ukotvení dřeviny** třemi kůly, z frézované kulatiny o průměru 7 cm délky 250 cm, se špicí, a třemi příčkami z půlené kulatiny délky 60 cm, uvázané vhodným úvazkem. Místo úvazu vypodložit měkkým materiálem (juta, ovčí vlna apod.)

**Zhotovení závlahové mísy** o ploše mísy 1 m<sup>2</sup>, tj. o průměru 1,1 m. Pokud závlahovou mísu nelze vytvořit (zpevněné plochy apod.), je vhodné zvážit využití mobilních zavlažovacích prvků s postupnou distribucí vody (např. zavlažovací vaky, závlahové rezervoáry apod.).

**Mulčování závlahové mísy** mulčovací kůrou příp. mulčem 150 mm ve stavu po slehnutí.

#### **5.4 Výsadba listnatých keřů**

**Uspořádání a vzdálenosti, způsob osázení** – keře budou vysazovány v pravidelných rozstupech do podrostu stromových dřevin, výsadby jednotlivých keřů budou 2-2,5 m od sebe.

**Listnaté keře**, kontejner o objemu 2 litry, nejméně 3 výhony, před zkrácením.

**Hloubení jamek** 0,005 – 0,01 m<sup>3</sup>, šířka jamky musí odpovídat nejméně 1,5násobku průměru kořenového balu, bez výměny půdy.

**Promísení půdy** z jamky a kompostu s půdním kondicionérem, např. Terracottem v dávce 0,02 kg/jamka.

**Výsadba** – při vyjímání dřevin z kontejnerů je nutné postupovat opatrně, aby se předešlo porušení kořenového systému nebo zemního balu, výsadba probíhá do předem vyhloubené jamky se zalitím 10 l/ks, postupně, rozděleno do dvou dávek. Ideální termín výsadby je 1. polovina října.

**Mulčování** – výsadba keřů bude po celé ploše záhonu zakryta 10 cm vrstvou mulčovací kůry.

**Řez keřů** při výsadbě – zkrácení výhonů o 1/3, pro podporu zhoustnutí keře, a zachování charakteristického větvení.

### **6. Rozvojová pětiletá péče o dřeviny**

#### **6.1 Stromy**

##### **6.1.1 V prvním a druhém roce vegetačního období**

Zalít stromů vodou 8x – v množství 80 l/ks.

Vypletí mulčované mísy 2x – včetně případného urovnání kůry, s doplněním kůry 1x za rok, včetně vyžnutí trávy kolem mísy.

Kontrola úvazků, kotvení, výchovný, resp. zdravotní řez 2x – v případě nutnosti výměna poškozeného kotvení, úvazku.

##### **6.1.2 V třetím až pátém roce vegetačního období**

Četnost zalití stromů vodou – v množství 80 l/ks, se postupně bude snižovat, ale vždy s ohledem na aktuální počasí, na 6x – 4x – 2x za rok.

Vypletí mulčované mísy 2x za vegetaci – včetně případného urovnání kůry, s doplněním kůry 1x za rok a vyžnutí trávy kolem mísy.



Na konci třetího vegetačního období se odstraní kotvení, a na bázi kmenů se umístí plastová perforovaná ochrana proti poškození vyžínačem.

Výchovný řez se provede v případě nutnosti.

Dle aktuálního stavu, ve třetím až pátém vegetačním období, se obnoví ochranný nátěr proti teplotním výkyvům (např. Arboflex).

## **6.2 Keře**

### **6.2.1 V prvním a druhém roce vegetačního období**

Zalítí rostlin vodou 8x – v množství 10 l/ks.

Vypletí mulčovaného pásu 2x za rok včetně vyžnutí okraje mulčovaného pásu – včetně doplnění mulčované kůry 1 x za rok.

Výchovný, respektive zdravotní řez 1x za vegetaci.

### **6.2.2 V třetím až pátém roce vegetačního období**

Četnost zalítí rostlin vodou – v množství 10 l/ks, se postupně bude snižovat, ale vždy s ohledem na aktuální počasí, na 6x – 4x – 2x za rok.

Vypletí mulčovaného pásu 2x za rok včetně vyžnutí trávy kolem okraje mulčovaného pásu – včetně doplnění mulčované kůry 1 x za rok.

Výchovný řez se provede v případě nutnosti.

## **6.3 Náhrada za uhynulé dřeviny**

Každoročně na podzim se dle potřeby provede náhrada za uhynulé dřeviny.

## **7. Shrnutí**

Celková částka ke kompenzaci za kácené dřeviny: 1 622 190 Kč

Náhradní výsadba předloženého návrhu: 1 628 644 Kč

## **8. Literatura a zdroje**

Standardy Agentury ochrany přírody a krajiny ČR, dostupné na: <https://aopk.gov.cz/platne-standardy>

- A02 001 Výsadba stromů
- A02 002 Řez stromů
- A02 007 Úprava stanovištních poměrů dřevin

Internetové zdroje:

<https://www.treesforthee.com/cs/>